

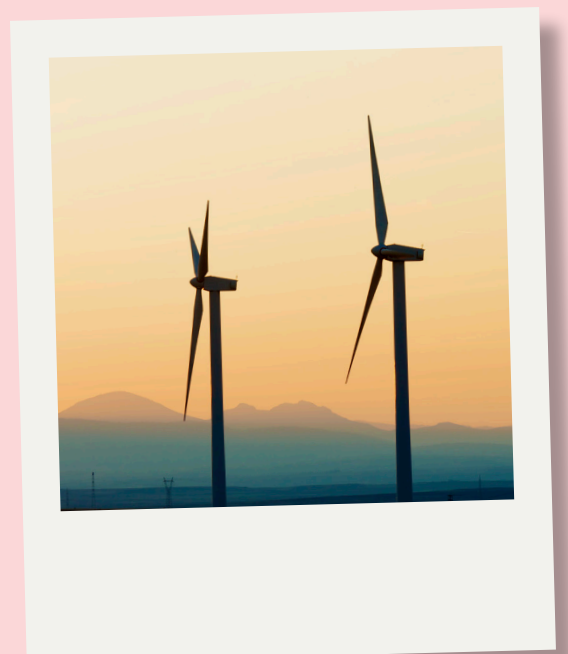
Regional utveckling

Det regionala utvecklingsuppdraget är ett brett uppdrag som omfattar bland annat klimatsmart utveckling i regionen, arbetsmarknadsutveckling och hållbar infrastruktur för framtiden. Regionens ansvar för klimatfrågan ska inte förbises i de vägval man står inför inom transportutveckling, energiförsörjning, skyddande av miljöer, katastrofberedskap och företagsstöd. En hållbar omställning och aktivt bekämpande av miljöförstörande utsläpp behöver vara vägledande för alla beslut som fattas i regionen.

Skåne är en av de regioner i Sverige som har lägst sysselsättningsgrad, en arbetslöshet som dessutom förvärras av det ekonomiska läget. Även inom försörjningsfrågorna är det viktigt att regionen är en aktiv del, samarbetar med folkbildning, högskolor, universitet, arbetsmarknadens parter och stöttar omställningsarbete för att bli en klimatsmart och ekologiskt hållbar region.

Varken arbetslöshet eller annan utsatthet slår jämt mot de skånska invånarna. Klasstillhörighet och bostadsort påverkar i hög grad hur exempelvis svängningar i ekonomin kan påverka din vardag. I Skåne idag ser vi hur de ekonomiska klyftorna växer.

Regionen rår inte själv över alla områden som påverkar jämlikheten i Skåne, men de samarbeten som finns inom exempelvis infrastrukturplanering, planarbete, klimatsamverkan och arbetsmarknadsåtgärder behöver stärkas utifrån ett jämlikhetsperspektiv. Det är viktigt att analysera åtgärder och utvecklingsområden efter vilka effekter de har på olika grupper och arbeta brett men fokuserat mot en mer jämställd region.



Att arbeta för mindre belastning på klimatet

I mars 2023 släppte FN:s klimatpanel IPCC den senaste årsrapporten om nuläget för klimatkrisen. Den konstaterade bland annat att 1,5-gradersmålet riskeras att passeras ännu snabbare än vad man tidigare trott, och att konsekvenserna kommer att bli ännu allvarligare. De konstaterar att den globala uppvärmningen måste behandlas som ett direkt hot mot livet på jorden. Rapportens resultat är entydiga: det finns varken tid eller utrymme att vänta, enorma utsläppsminskningar krävs och vi måste agera nu.

I Region Skåne sätts ofta utsläppssänkande åtgärder som politisk motpol till exempelvis näringslivets intressen. Det ses som ett hot mot regional utveckling att förändra tillväxtmål och att vara stöttande till de regionala företagen ses som likställt med att inte "ge vika" för miljöskyddande begränsningar på deras verksamhet. Det är ett synsätt som behöver förändras i grunden. Det vi ser på nationell nivå är istället att företag går samman mot nedtrappade klimatmål – det är politiken som brosmar, inte näringslivet.

Klimatfrågan övergriper alla andra frågor och behöver påverka hur regionen utformar alla sina verksamheter. Det är avgörande för framtiden. De kostnader som samhällsomställningen kommer föra med sig är minimala i jämförelse med vad den stegrande uppvärmningens effekter kommer att kosta samhället, inte minst i risk för kommande katastrofer.

Den regionala utvecklingen behöver ske i form av en stor samhällsomställning. I den omställningen är näringslivet och företagen extremt viktiga. Den gröna omställningen gör vi tillsammans, för att det är ett måste, och för att vi har ett långsiktigt gemensamt mål om att minska den globala uppvärmningens verkningar lokalt och globalt.

Kortsiktiga finansiella mål om tillväxt innan vi påbörjar samhällsomställningen är inte aktuella. Tillväxten behöver ske genom omställning, inte genom förnekelse av allvaret i klimatfrågan eller förhoppningar om tekniska lösningar som ännu inte är uppfunna eller redo att användas. Trots situationens allvar har vi under året sett att man istället sänker de miljömässiga ambitionerna, både på regional och nationell nivå. Regionen har en viktig roll att spela som samarbetspartner för näringslivet och genom att låta sin egen verksamhet vara förebild för klimatomfattig hållbarhet, speciellt när nedskärningar och nedprioriteringar sker på andra håll.

Regionen behöver också stärka sin roll som samverkanspart inom andra samverkansformer, t.ex. Klimatsamverkan Skåne. Man behöver återuppta stöttningen till de skånska kommunerna och kunna vara samordnare och stöd i kommunala miljöprojekt. Miljömålen behöver vara tydliga, ambitiösa, tillräckliga och de behöver uppnås.

Energi – förnybar, lokal och ansvarsfull

Regionen har ett stort ansvar för samhällsomställningen, men hela samhället behöver snabba på utbyggnaden av förnybar energi. De planer som finns på utbyggd kärnkraft behöver läggas ner och ytterligare stöd till lokalproducerad, förnybar och fossilfri energi och arbetet med energieffektivisering behöver intensifieras och byggas ut. Den nya handlingsplan som tagits fram av Skånes effektkommission (Färdplan för Skånes elförsörjning 2023) är bra och bör användas för att bygga stabil, fossilfri energiförsörjning i regionen.

För att driva en trovärdig och långsiktig avveckling av fossila bränslen behövs satsningar på klimatneutrala verksamheter och överflyttning av transporter till spårbunden trafik. Klimatsmart byggande, energieffektiva plushus och solceller på regionens byggnader är exempel på åtgärder där regionen kan bidra till långsiktig hållbarhet och resursanvändning.

Regionen kan agera utbildningsstöd i metoder och arbetssätt för att ställa om till klimatsmart verksamhet för långsiktig hållbarhet inom näringslivet. Klimatsamverkan Skåne (KsS) är nu för tiden helt osynliga i det regionala arbetet med klimatomställningen. KsS verksamhet behöver prioriteras högre och utökas till flera områden enligt de mål som Skånes klimat- och energistrategi innehåller för minskning av växthusgaser fram till år 2030.

Det behövs också satsningar på förnyelsebara drivmedel. Inom biogas finns det exempelvis stor utvecklingspotential för både produktion och användning. De laddningsstationer som finns runt om i Skåne täcker idag inte behovet. Det behövs fler, exempelvis vid hyreslägenheter och på landsbygden där avstånden är större. Ett helt fossilfritt Skåne behöver täcka mer än bara villaområden, bostadsrätter och tätbebyggda områden. De skånska jordbruken ska också kunna odla grödor för energiutvinning både för klimatet och beredskapens skull.

Koldioxidbudget

Under 2020 lämnade Vänsterpartiet in ett förslag på att införa en regional koldioxidbudget. Det behövs fortfarande för att ta kraftfulla politiska beslut för att vända den negativa klimatutvecklingen och nå målen från Parisavtalet. I budgeten bryts Parisavtalets mål till regional nivå och fokus sätts på att få ner koldioxidutsläppen, inte bara i regionens egna verksamheter utan för från alla utsläpp som sker inom Region Skånes geografiska område. Idag finns inget verktyg som fungerar på det sättet inom Region Skånes miljöpolicy.

Politisk styrning är ett av de viktigaste verktygen för att uppnå förändringar i form av minskande utsläpp. Den utsläppsminskning från stora svenska företag på 5 procent som vi såg under 2019 kan till stor del kopplas till politiskt styrda höjda priser på utsläppsrätter. Blir det dyrt med utsläpp från fossila bränslen minskar de, för 2019 i en takt som gjorde att klimatmålen kunde uppnås. För Skånes del skulle en koldioxidbudget peka ut hur snabba minskningar hela Skåne behöver göra från dagsläget, och på vilka områden, för att nå Parisavtalets gränsvärden.

Breda satsningar för fler jobb

Skåne ligger tredje sämst till i Sverige vad gäller arbetslöshet, och det skiljer stort mellan olika delar av regionen. I början av 2023 hade Malmö och Perstorp regionens högsta arbetslöshetssiffror medan Vellinge och Lomma hade lägst. På senare år har skattekraften i regionen som helhet ökat, men ökningen är heller inte jämnt fördelad över Skåne. De insatser och stöd som regionen har ansvarat för har inte räckt till.

Långa perioder av arbetslöshet ökar risken för ohälsa samtidigt som det påverkar privatekonomin, pensionen och regionens samlade intäkter. För att fler ska kunna arbeta behövs fler arbetstillfällen både inom offentlig och privat sektor.

Det ekonomiskt svåra läge som samhället är i med stora prisökningar som inte motsvaras av löneökningar kräver samordning mellan många samhällsinstanser, inte minst alla nivåer av utbildning och kompetensutveckling. Senare års entreprenörsoptimism inom medelstilleddelning behöver breddas till fler sorters verksamheter och ett bredare spektrum av arbetstillfällen behöver värdesättas för att sysselsätta fler än de mest högutbildade.

Trygga anställningsformer är ett måste för ett Skåne som vill stötta en stabil och långsiktigt hållbar arbetsmarknad. Sociala krav på lägst tillåtna lönenivåer och balans mellan vinstuttag och personalminskningar behöver övervägas när regionen delar ut pengar och krisstöd. Den verksamhet inom rehabilitering och anpassade arbetsplatser som tidigare sköttes av Arbetsförmedlingen behöver fortfarande finnas till.

Det ökade intresse som syns för arbete inom välfärden behöver tillvaratas när fler unga söker sig till omvårdnad, ett område där vi kommer att behöva en bred och skicklig kompetens i framtiden. De som idag är anställda i privata företag eller offentlig verksamhet, som måste frigöra sig från fossilberoendet ska inte drabbas av arbetslöshet. Deras yrkeskompetens är viktig i den gröna omställningen.

För att kunna hantera de nya gröna jobben behövs massiva satsningar på omställningsstöd, kompetensutveckling och utbildning. Arbetsförmedlingen, facken, arbetsgivarna och utbildningsanordnare måste därför snarast påbörja kartläggningen av kompetensbehov och utbildningen av medarbetare som ska sköta framtidens gröna jobb.

Region Skåne ska initiera ytterligare satsningar tillsammans med relevanta myndigheter, företag, fackliga organisationer, folkbildning och utbildningsinstitutioner för att ta gemensamt ansvar för jobbskapande insatser. Kraftsamling för fler i arbete bör vara av långsiktig karaktär och mer omfattande och målinriktad än de satsningar vi har sett under senare år. Nya samarbeten över sundet behöver också etableras där invånarnas behov står i fokus i frågor som rör gränshinder och pendling.

Skåneleden har många populära sträckningar där vandrings- och cykelleder lockar besökare, och det arbete som sker kring ledens utveckling är bra och bör fortsätta. Här finns också möjligheter till fler naturvårdare som arbetar med underhåll för ett hållbart nyttjande av den skånska naturen. Det ökade intresset för grön turism i Skåne är positivt och bör stötta av satsningar på naturnära sommarjobb för unga när populära naturresmål blir alltmer besökta: skötsel av naturreservat, upprustning av vandringsleder och bekämpning av invasiva främmande arter. Smarta metoder för att undvika överbelastning på de allra mest besökta platserna är också bra.

Folkbildning, en demokratisk grundsten

En levande demokrati förutsätter ett samhällsklimat som tillåter debatt och dialog och institutioner och folkrörelser där människor kan bilda och utbilda sig tillsammans. Sverige har över tid haft en stark folkbildningstradition där folkhögskolor och studieförbund har grundläggande och självklara funktioner i att bilda, utbilda och ge möjlighet till utövande inom kultur. De är mötesplatser och plattformar för kunskaps- och erfarenhetsutbyte för alla åldrar, bakgrunder och på väldigt många platser. De stora nedskärningar som skett på nationellt plan är ett hot mot en grundläggande del av bildnings- och utbildningssystemet, något som riskerar att slå hårt mot många grupper i samhället. Regionen måste verka för att återfinansiera verksamheterna på nationellt plan samtidigt som man finner vägar för att stötta de folkhögskolor och studieförbund som finns i Skåne.

Kulturlivet i sig är en viktig del av regional utveckling. Folkbildningens kulturella infrastruktur är väl etablerad och inarbetad i alla delar av Skåne. Studieförbunden har aktiviteter i alla Skånes 33 kommuner vilket behöver synliggöras och tas tillvara på. Det regionala stödet är centralt för att upprätthålla goda möjligheter för folk att kunna gå utbildningar, studiecirklar, utveckla sina intressen och interagera på ett brett samhällsligt plan.

Folkhögskolorna har långvariga erfarenheter och goda kunskaper kring utbildningsinsatser för människor som idag står utan arbete. Den vuxenpedagogiska verksamhet som folkhögskolorna driver är bevisat en bra väg in i samhället för människor som nyligen flyttat till Sverige. De grundutbildningar inom olika yrkeskategorier som kan samordnas med språkstudier och diplomeringskurser är beprövade och effektiva sätt att tillvarata människors kompetens och ge snabba vägar in i arbetslivet.

Bygg en hållbar infrastruktur i hela Skåne

En stor del av all gods- och persontransport från Europa passerar Skåne. Järnvägsnätet är tungt trafikerat och behöver byggas ut för att kunna möta höga och ständigt ökande behov – inte minst tills att den nya förbindelsen Ferhman-Bält är klar 2029.

I enlighet med målen om ett fossilfritt Skåne 2020 behöver både gods- och persontransport överföras från vägar till räls och till viss del även sjöfart. Både Agenda 2030, FN:s klimatpanel (IPCC) samt det Klimatpolitiska rådet i Sverige kräver drastiska omläggningar av alla

sektorer för att vi ska kunna uppfylla klimatmålen. Region Skåne med sitt stora väg- och järnvägsnät har stor förbättringspotential och ett stort ansvar att se till att målen uppnås. Det behövs sättas politiskt fokus på utbyggnaden av järnvägen och slopa större utbyggnationer av motorvägar i Skåne, t.ex. E6:an och E22:an.

För att kunna bygga ut järnvägen i den hastighet som krävs förutsätts att även staten höjer sina ambitioner. Tyvärr har man gått åt helt fel håll. Att fraktvägarna fungerar väl genom Skåne är en angelägenhet som berör hela Sverige. Förbindelser över Öresund behöver byggas ut, och det är viktigt att de alternativ som väljs inkluderar lösningar för godstransport, långdistanståg och kortare persontransporter. De rälsförbindelser som går till de skånska hamnarna behöver också underhållas och byggas ut för att möjliggöra en ökning av förflyttat båtgoods från väg till räls.

Det privata kortdistansresande som sker från de regionala flygplatserna och länge sponsrats av både region och kommuner behöver läggas ner. Att gå in med skattepengar och stötta mindre flygplatser är varken miljömässigt eller ekonomiskt försvarbart. Mindre flyg som det rör sig om trafikerar främst kortare rutter där tåg är ett bättre alternativ. För längre resor finns Kastrup Airport med anslutande trafik från Skåne, och de mindre flygplatserna användas för ambulansflygning, sjöräddning och brandspaning.

Regionen behöver satsa på hållbara alternativ och lägga investeringar i upprätthållen kollektivtrafik istället för att rikta bidrag till verksamheter som direkt skadar både miljö och klimat.

Bredband

En viktig del av Skånes infrastruktur rör bredbandsutbyggnad. Idag har inte hela Skåne tillräcklig bredbandsuppkoppling för att arbeta, studera eller ha tillräckligt god internetanslutning för att få full samhällsservice. I takt med att digitaliseringen av välfärdstjänster går framåt blir detta av allt större vikt. Regionen har inget officiellt ansvar för bredbandsutbyggnad, men som del av regional utveckling är en hög täckningsgrad en grundförutsättning för att hela Skåne ska kunna leva. Det behövs satsningar i närtid på detta område för att ge möjlighet till en jämlik samhällsutveckling.

Landsbygd och stad

I många av Region Skånes styrdokument betonas större städer som tillväxtmotorer för Skåne. Det synsättet är en återvändsgränd som förstärker ojämlikhet mellan stad och land. Många av regionens invånare bor utanför tätorterna och bidrar med stora tillgångar till en levande region. En stark offentlig infrastruktur för hela Skåne gör det möjligt att bo och arbeta över hela regionen. Man har rätt till god samhällsservice även utanför storstadsområdena.

Att bygga aktsamt

I de satsningar på byggnationer som sker i regionen är det viktigt att natur- och kulturvården inventeras och skyddas. Närmiljön påverkas vid större projekt och det är viktigt att ta så stor hänsyn som möjligt till de områden där byggnationen sker. De miljö- och konsekvensbeskrivningar som görs vid alla större utbyggnationer ska vara vägledande i ett tidigt skede och åkermark bör skyddas i hög utsträckning. När det är möjligt är en förtätning av redan existerande bebyggelse att föredra framför större expanderande områden på jordbruksmark.

Hållbart jordbruk

Ett hållbart jordbruk är en viktig del av landskapsvården och matförsörjningen för Skåne och Sverige. Jordbruk i sig är dock både en del av lösningen och en del av problemet i belastning på miljö- och klimat. Den regionala livsmedelsstrategin konstaterar att livsmedelsproduktionen både använder mycket resurser och är beroende av bland annat transporter, bränsle, energi, vatten och importerade insatsvaror. Lokal och småskalig produktion är bra men kan behöva stöttning för att ställa om till ekologisk produktion och ges möjlighet till förädling nära både odling och konsument. Regionen kan också behöva stötta de lokala jordbruken i produktion av insatsvaror, det vill säga exempelvis djurfoder, bränsle och gödsel. Ur ett beredskapsperspektiv är ett stabilt, lokalt jordbruk en oerhört viktig pusselbit som behöver finnas på plats inför kommande kriser.

Skogsbruk

Regionen behöver också verka för ett hållbart skogsbruk med större biologisk mångfald och utan kalhyggen. Det binder mer koldioxid, stärker naturens motståndskraft mot bränder och stormar och stödjer trenden mot hållbar naturturism. Ett gott samarbete med bl.a. Länsstyrelsen i planprocesserna är av stor vikt i dessa sammanhang.

Satsa på det förnybara – för forskning, omställning och jobb

En stor del av Skånes delmål mot att bli en fossilfri region kräver innovativa lösningar. Regionen behöver jobsatsningar för långsiktiga klimatsatsningar via exempelvis forskningsprojekt. Arbetsmarknaden inom teknik och kunskapsutveckling har potential och det finns utrymme för att skapa nya arbeten inom energisektorn, inte minst när färdplanen för Skånes energiförsörjning ska omsättas i praktiken.

Ett sätt är att skapa lokala yrkesutbildningar inom området och i regionens regi utveckla arbetet med hur fler aktörer i Skåne kan nå miljömålen. Utöver att bidra till att uppfylla klimatmålen skulle en sådan satsning skapa arbetstillfällen både genom direkta produktionsbehov och inom utbildningssystemet.

Samverkan med idéburen sektor

Region Skånes idéburna sektor är stor, levande och mångfacetterad. Civilsamhället och den ideella sektorn spelar en avgörande roll för den regionala utvecklingen. Invånarnas möjligheter att utveckla och fördjupa sin kompetens utöver det rent yrkesrelaterade och deras möjlighet att delta i demokratiska processer genom medborgardialog behövs för att uppfylla de regionala utvecklingsmålen.

Överenskommelsen med den idéburna sektorn är viktig att utveckla, men samtidigt är det viktigt att inte välfärden lämnar över ansvaret till ideella krafter – det är samarbete som behövs, inte att den ideella sektorn övertar uppgifter som ingår i välfärdens åtagande. Detta rör inte minst sjukvård, där regionens ansvar är lagstiftat och volontärorganisationer inte kan förväntas ensamma bära det sjukvårdsuppdrag som regionen ansvarar för. Samtidigt är den lagförändring som träder i kraft i januari 2023 med syfte att förenkla för idéburna organisationer att delta i offentlig upphandling ett positivt steg där regionen kan ta tillvara sektorns kompetens och erfarenhet i förfaranden som annars enbart innefattat vinstdrivna företag.

I samverkan med den idéburna sektorn i dess fulla bredd är det viktigt att arbeta för att föreningsliv och aktiviteter är tillgängliga för så många som möjligt och att verksamheterna präglas av jämlikhet och jämställdhet. Även inom detta område är det viktigt att fortsatt behålla bredden och inte beskära medel till att exempelvis främst hamna inom innovativt entreprenörskap. Region Skåne bör dessutom ta initiativ till åtgärder för att tillsammans med föreningslivet stötta arbetet med jämlikt och jämställt föreningsutövande i Skåne.

